

《商品の特色》

http://v-revitalize.co.jp

作成基準日：2015年5月29日

わが国の株式を中心に投資し運用資産の中長期的な成長を目指す、クローズド・エンド型の会社型投資信託(投資法人)です。

- ・投資事業有限責任組合の出資持分への投資を含む国内の未公開企業の発行する株式等、および上場または店頭登録後10年以内の株式等への投資額を株券等投資額の50%以上とすることを基本投資配分とします。
- ・大阪府下の未公開株式に20～30%程度を投資するものとします。

- ・同一銘柄の株式への投資は取得時においてファンド資産の10%以内とします。
- ・外貨建資産への投資は行いません。
- ・資金借入れおよび投資法人債の発行は行いません。

1口あたりの参考評価額	8,541円
1口あたり純資産額	8,664円
市場価格	6,380円
純資産総額	3,972百万円
払込資産	4,571百万円
設立年月日	平成14年3月15日
決算日	1月31日
存立期間	定めはありません

分配金実績(税引前)	
第1期(H15.1)	0円
第2期(H16.1)	0円
第3期(H17.1)	1,639円
第4期(H18.1)	563円
第5期(H19.1)	0円
第6期(H20.1)	0円
第7期(H21.1)	0円
第8期(H22.1)	0円
第9期(H23.1)	0円
第10期(H24.1)	0円
第11期(H25.1)	0円
第12期(H26.1)	575円
第13期(H27.1)	0円

(注1)1口あたり参考評価額は下記の関係法人に対する報酬控除後
(注2)参考評価額は、会計情報に加え時価情報を加えたものです。この参考評価額は、契約型投資信託の基準価額に準じた方法により算出したものです。

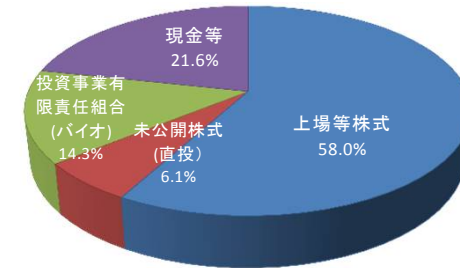
《1口あたりの参考評価額の騰落率》

設立日比	13.2%
過去1カ月	1.6%
過去3カ月	8.5%
過去6カ月	9.5%
過去1年	20.2%
過去3年	242.5%
過去5年	161.5%
過去10年	-0.8%

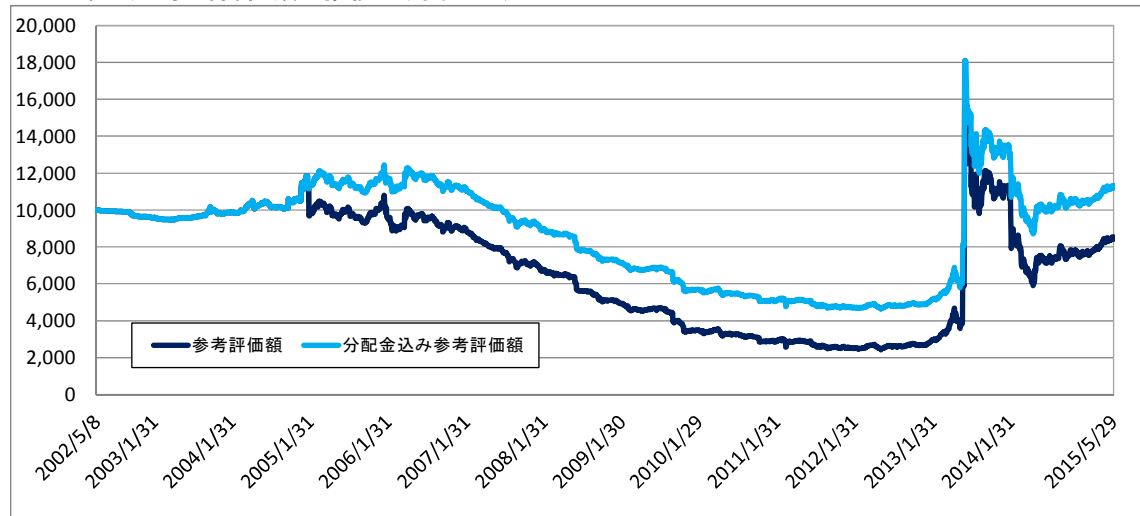
《1口あたりの参考評価額内訳》

現金等	1,845円
内 上場等株式	4,954円
内 未公開株式	520円
内 投資事業有限責任組合	1,222円

《資産別組入比率5月29日現在》



《1口あたりの参考評価額の推移》(単位:円)



資産運用会社(SBIAセットマネジメント株式会社)

前月末純資産額に対し0.09612%(税抜0.089%)

資産保管会社(三井住友信託銀行株式会社)

前月末純資産額に対し0.00918%(税抜0.0085%)

年間432万円(税抜400万円)(固定報酬)

一般事務受託者(三菱UFJ信託銀行株式会社)

月額35万円(委託報酬月額が350,000円(税抜)を下回る場合)

前月末純資産額に対し0.027%(税抜0.025%)<30億以下の部分>

前月末純資産額に対し0.023544%(税抜0.0218%)<30億超50億以下の部分>

前月末純資産額に対し0.018144%(税抜0.0168%)<50億超の部分>

委託準備報酬108万円(税抜100万円)

一般事務受託者(計算)(三井住友信託銀行株式会社)

前月末の純資産額に対し0.00432%(税抜0.004%)

未公開株等評価機関(株式会社みずほ証券リサーチ&コンサルティング)

前月末の未公開有価証券総評価額に対し0.018036%(税抜0.0167%)

6カ月毎 162万円(税抜150万円)

会計監査人(新日本有限責任監査法人)

会計監査人 年額2,000万円以内

役員

執行役員・監督役員 月額15万円

このレポートはSBIAセットマネジメント株式会社からの運用の状況の報告を基に本投資法人が投資主の皆様にお知らせするために作成したものであり、投資勧誘を目的としたものではありません。このレポートは金融商品取引法に基づく開示書類ではありません。

取得申込みにあたっては、ご自身でご判断ください。このレポートは本投資法人が信頼できると判断したデータにより作成しましたが、その正確性、完全性等について保証するものではありません。また、将来予告なく変更されることがあります。本資料中のグラフ、数値等は過去のものであり、将来の傾向、数値等を予測するものではありません。投資証券はリスクを含む商品であり、株式等の値動きのある証券に投資しますので運用実績は市場環境等により変動します。したがって、元本保証、利回り保証および一定の運用成果の保証をするものではありません。投資した資産の価値の減少を含むリスクは、投資主の方が負います。投資証券は、預金保険および投資者保護基金の支払対象ではありません。本投資証券は、契約型の投資信託とは異なり、1口あたり参考評価額で追加設定・一部解約ができる商品ではありません。

作成基準日：2015年5月29日

《東京証券取引所》

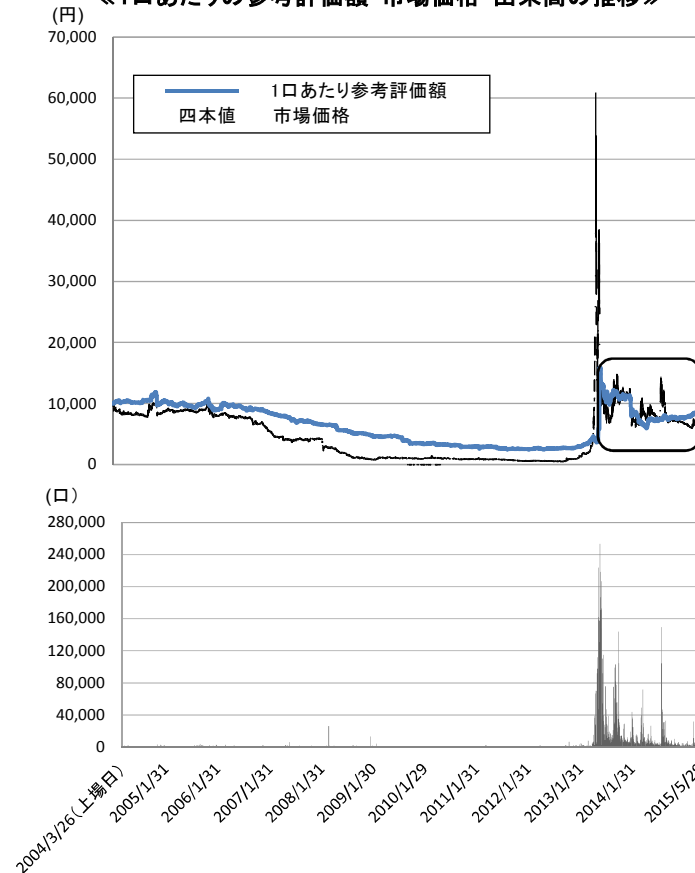
《市場価格情報》

月末終値	6,380円
上場初値	10,250円
上場来高値(終値ベース)	51,900円
上場来安値(終値ベース)	502円
発行済投資口数	465,050口
時価総額	2,967百万円

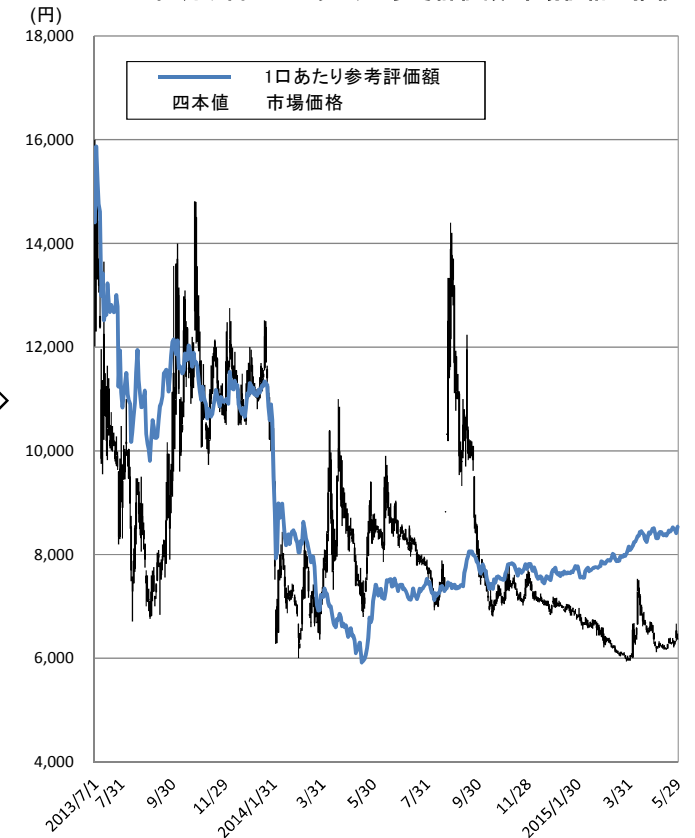
《市場価格の騰落率》

	分配金調整後
過去1カ月	2.1%
過去3カ月	-3.2%
過去6カ月	-16.2%
過去1年	-24.5%
過去3年	958.0%
過去5年	454.8%
過去10年	-25.8%

《1口あたりの参考評価額・市場価格・出来高の推移》



《2013年7月以降の1口あたりの参考評価額・市場価格の推移》



当月は参考評価額が+1.6%上昇、市場価格が+2.1%上昇し、乖離率は▲25.3%となりました。月中の動き(終値ベース)は、高値6,530円、安値6,180円となりました。

このレポートはSBIアセットマネジメント株式会社からの運用の状況の報告を基に本投資法人が投資主の皆様にお知らせするために作成したものであり、投資勧誘を目的としたものではありません。このレポートは金融商品取引法に基づく開示書類ではありません。

取得申込みにあたっては、ご自身でご判断ください。このレポートは本投資法人が信頼できると判断したデータにより作成しましたが、その正確性、完全性等について保証するものではありません。また、将来予告なく変更されることがあります。本資料中のグラフ、数値等は過去のものであり、将来の傾向、数値等を予測するものではありません。投資証券はリスクを含む商品であり、株式等の値動きのある証券に投資しますので運用実績は市場環境等により変動します。したがって、元本保証、利回り保証および一定の運用成果の保証をするものではありません。投資した資産の価値の減少を含むリスクは、投資主の方が負います。投資証券は、預金保険および投資者保護基金の支払対象ではありません。本投資証券は、契約型の投資信託とは異なり、1口あたり参考評価額で追加設定・一部解約ができる商品ではありません。

《上場株券等》

(1) 時価総額 2,304百万円 58.0% (2) 組入銘柄数 45銘柄
 (3) 組入銘柄

コード	銘柄	業種	市場	株数(株)	時価単価(円)	時価金額(円)	構成比	
1	2193	クックパッド	サービス業	東証一部	29,600	5,250	155,400,000	3.9%
2	2127	日本M&Aセンター	サービス業	東証一部	32,600	4,725	154,035,000	3.9%
3	7164	全国保証	その他金融業	東証一部	36,400	4,180	152,152,000	3.8%
4	2229	カルビー	食料品	東証一部	30,600	4,775	146,115,000	3.7%
5	3666	テクノスジャパン	情報・通信業	JASDAQ	33,000	3,000	99,000,000	2.5%
6	7779	CYBERDYNE	精密機器	東証マザーズ	30,000	3,065	91,950,000	2.3%
7	2587	サントリー食品インターナショナル	食料品	東証一部	16,900	5,180	87,542,000	2.2%
8	6030	アドベンチャー	サービス業	東証マザーズ	13,100	5,980	78,338,000	2.0%
9	3195	ジェネレーションパス	小売業	東証マザーズ	32,300	2,424	78,295,200	2.0%
10	3676	ハーツユナイテッドグループ	情報・通信業	東証一部	37,600	1,918	72,116,800	1.8%
11	7816	スノーピーク	その他製品	東証マザーズ	6,600	10,820	71,412,000	1.8%
12	4587	ペプチドリウム	医薬品	東証マザーズ	6,400	11,100	71,040,000	1.8%
13	3196	ホットランド	小売業	東証マザーズ	15,300	4,545	69,538,500	1.8%
14	3141	ウエルシアホールディングス	小売業	東証一部	11,800	5,720	67,496,000	1.7%
15	8715	アニコム ホールディングス	保険業	東証一部	29,500	2,197	64,811,500	1.6%
16	6029	アトラ	サービス業	東証マザーズ	28,700	1,988	57,055,600	1.4%
17	3193	鳥貴族	小売業	JASDAQ	9,200	5,710	52,532,000	1.3%
18	6262	ペガサスマシン製造	機械	東証一部	90,300	579	52,283,700	1.3%
19	6099	エラン	サービス業	東証マザーズ	21,700	2,395	51,971,500	1.3%
20	6165	パンチ工業	機械	東証一部	38,700	1,322	51,161,400	1.3%
21	3673	ブロードリーフ	情報・通信業	東証一部	28,600	1,679	48,019,400	1.2%
22	6097	日本ビューホテル	サービス業	東証一部	19,400	2,111	40,953,400	1.0%
23	3679	じげん	情報・通信業	東証マザーズ	60,300	673	40,581,900	1.0%
24	3668	コロプラ	情報・通信業	東証一部	15,000	2,571	38,565,000	1.0%
25	3688	VOYAGE GROUP	情報・通信業	東証マザーズ	17,000	2,258	38,386,000	1.0%
26	3230	スター・マイカ	不動産業	JASDAQ	25,700	1,462	37,573,400	0.9%
27	9517	イーレックス	電気・ガス業	東証マザーズ	27,300	1,290	35,217,000	0.9%
28	6240	ヤマシンフィルタ	機械	東証一部	31,800	1,078	34,280,400	0.9%
29	6095	メドピア	サービス業	東証マザーズ	20,000	1,710	34,200,000	0.9%
30	3844	コムチュア	情報・通信業	東証一部	15,400	2,023	31,154,200	0.8%
31	6027	弁護士ドットコム	サービス業	東証マザーズ	12,300	2,494	30,676,200	0.8%
32	6098	リクルートホールディングス	サービス業	東証一部	7,700	3,890	29,953,000	0.8%
33	3696	セレス	情報・通信業	東証マザーズ	33,500	833	27,905,500	0.7%
34	3697	SHIFT	情報・通信業	東証マザーズ	29,000	926	26,854,000	0.7%
35	3788	GMOクラウド	情報・通信業	東証一部	20,000	904	18,080,000	0.5%
36	3445	RS Technologies	金属製品	東証マザーズ	6,000	2,520	15,120,000	0.4%
37	3905	データセクション	情報・通信業	東証マザーズ	19,200	719	13,804,800	0.3%
38	3680	ホットリンク	情報・通信業	JASDAQ	13,000	997	12,961,000	0.3%
39	7148	FPG	証券・商品先物取引業	東証一部	11,300	941	10,633,300	0.3%
40	2196	エスクリ	サービス業	JASDAQ	8,700	1,134	9,865,800	0.2%
41	2883	大冷	食料品	東証一部	1,200	1,610	1,932,000	0.0%
42	3900	クラウドワークス	情報・通信業	東証一部	1,200	1,200	1,440,000	0.0%
43	3909	ショーケース・ティービー	情報・通信業	東証一部	100	6,870	687,000	0.0%
44	1430	ファーストコーポレーション	建設業	東証マザーズ	100	3,995	399,500	0.0%
45	3221	ヨシックス	小売業	東証マザーズ	100	3,500	350,000	0.0%
合計						2,303,839,000	58.0%	

《ファンド・マネジャーコメント》

1.市場動向-1

5月の株式市場は、日経平均株価が2万円を越えて大きく上昇しました。4月末からの欧州を中心とした債券利回りの急騰を受けて、月初の連休明けに大きく調整したものの、金利上昇一服後は米株高を好感した買いが入ったほか、企業業績改善期待を背景に続伸し、19日には約3週間ぶりに終値で2万円台を回復しました。月の後半は、市場予想を上回る米経済指標を受けて米利上げ観測が高まり、為替の円安進行と共に幅広い銘柄が買われ、ほぼ27年ぶりとなる連続高を記録し月末を迎えました。

このレポートはSBIアセットマネジメント株式会社からの運用の状況の報告を基に本投資法人が投資主の皆様にお知らせするために作成したものであり、投資勧誘を目的としたものではありません。このレポートは金融商品取引法に基づく開示書類ではありません。

取得申込みにあたっては、ご自身でご判断ください。このレポートは本投資法人が信頼できると判断したデータにより作成しましたが、その正確性、完全性等について保証するものではありません。また、将来予告なく変更されることがあります。本資料中のグラフ、数値等は過去のものであり、将来の傾向、数値等を予測するものではありません。投資証券はリスクを含む商品であり、株式等の値動きのある証券に投資しますので運用実績は市場環境等により変動します。したがって、元本保証、利回り保証および一定の運用成果の保証をするものではありません。投資した資産の価値の減少を含むリスクは、投資主の方が負います。投資証券は、預金保険および投資者保護基金の支払対象ではありません。本投資証券は、契約型の投資信託とは異なり、1口あたり参考評価額で追加設定・一部解約ができる商品ではありません。

《未公開株等》

1. 直接投資

(1) 株式

銘柄名	業種	株数(株)	時価単価(円)	時価金額(円)	構成比
紀文食品	食品	170,000	588	99,960,000	2.5%
ドリーム・アーツ	情報・通信	1,517	48,867	74,131,239	1.9%
SBITランスサイエンス	その他金融	94	388,852	36,552,088	0.9%
ジェイ・エス・ビー	不動産	460	56,159	25,833,140	0.7%
パラダイムシフト	サービス	1,100	2,442	2,686,200	0.1%
ワイズ	医薬品	1,859	1,316	2,446,444	0.1%
カルディオ	医薬品	4,700	0	1	0.0%
アリジェン製薬	医薬品	1,428	0	1	0.0%
			合計	241,609,113	6.1%

(2) 新株予約権

銘柄名	株数(株)	時価金額	構成比	行使価格(円)	行使期限
パラダイムシフト#5	1,100	-	-	2,000	H31.12.17

《ファンド・マネジャーコメント》

1.市場動向-2

業種別では、精密機器、倉庫・運輸関連業を除く33業種中31業種が上昇し、特に非鉄金属、電気・ガス業、機械などが大きく上昇しました。出遅れ感の強かった新興市場にも資金が入り、東証マザーズはTOPIXを上回る上昇率となりました。指数の動きは、日経平均株価+5.3%、TOPIX+5.1%、日経ジャスダック平均株価+4.6%、東証マザーズ指数+5.4%となりました。

ドル/円は119円前半から始まったあと、月初は120円を挟んでこう着感の強い展開が続きました。中旬に発表された米経済指標が市場予想を上回ると米長期金利の上昇を背景にドル買いに傾き、その後は、米国の年内利上げ観測の高まりやギリシャの財政懸念、イエレン米連邦準備制度理事会(FRB)議長の発言等を受けて円売り・ドル買いが加速し、124円台に乗せ月末を迎えました。

ユーロ/円は、133円台後半からスタートしたあと、月初はドイツ国債利回りの上昇を受けて円売り・ユーロ買いが進みました。その後、ギリシャへの財政支援を巡る不透明感から円買い・ユーロ売りに転じ、一進一退の展開が続きましたが、後半にクーレ欧州中央銀行(ECB)理事が量的緩和のペースを速める可能性を示唆するとユーロは全面安となり、対円でも下落しました。月末にかけてはユーロに買戻しが入り、136円台前半で月末を迎えました。

2.上場部分の運用実績

上場後10年以内の株式運用は、業績等を勘案し1銘柄を新規組入れ、3銘柄を売却しました。購入は10百万円、売却は59百万円となりました。

既組入れ銘柄の運用成績は、スノーピーク(+32.4%)、日本M&Aセンター(+13.1%)、アトラ(+11.5%)、ウエルシアホールディングス(+9.4%)、ホットランド(+8.7%)等、47銘柄中26銘柄が上昇しました。一方、全国保証(▲5.5%)、テクノスジャパン(▲6.3%)、サイバーダイン(▲5.7%)、ブロードリーフ(▲10.2%)、ペプチドリーム(▲7.1%)等が下落しました(カッコ内は前月末比騰落率)。上場株式部分の収益率は1.4%の上昇となり、ファンド全体ではリプロセルの株価上昇(+5.8%)の影響により、1.6%の上昇となりました。

このレポートはSBIアセットマネジメント株式会社からの運用の状況の報告を基に本投資法人が投資主の皆様にお知らせするために作成したものであり、投資勧誘を目的としたものではありません。このレポートは金融商品取引法に基づく開示書類ではありません。取得申込みにあたっては、ご自身でご判断ください。このレポートは本投資法人が信頼できると判断したデータにより作成しましたが、その正確性、完全性等について保証するものではありません。また、将来予告なく変更されることがあります。本資料中のグラフ、数値等は過去のものであり、将来の傾向、数値等を予測するものではありません。投資証券はリスクを含む商品であり、株式等の値動きのある証券に投資しますので運用実績は市場環境等により変動します。したがって、元本保証、利回り保証および一定の運用成果の保証をするものではありません。投資した資産の価値の減少を含むリスクは、投資主の方が負います。投資証券は、預金保険および投資者保護基金の支払対象ではありません。本投資証券は、契約型の投資信託とは異なり、1口あたり参考評価額で追加設定・一部解約ができる商品ではありません。

2. 投資事業有限責任組合 組入れ投資事業有限責任組合

組合名	持分時価金額 (百万円)	組入比率
トランスサイエンス貳ビ一号	568	14.3%

(1) 株式

組合名	銘柄名	業種	株数(株)	時価単価(円)	時価金額(円)	持分 構成比	
トランス サイエンス 貳ビ一号	上場株式	リプロセル	医薬品	1,166,650	710	559,528,430	14.1%
			合計		559,528,430		
			持分(67.55%)		559,528,430	14.1%	

※本証券投資法人の組合の持分は、67.55%であり、組合損益の67.55%が本証券投資法人に帰属します。

(2) 投資事業有限責任組合内現金等資金

組合名	時価金額 (百万円)	持分割合	持分時価金 額(百万円)	持分構成比
トランスサイエンス貳ビ一号	13	67.55%	9	0.23%

《ファンド・マネジャーコメント》

3.未公開部分、投資事業有限責任組合の運用実績

- ・直接投資部分への投資はありませんでした。
- ・ワイズを一部売却しました。

4.今後の運用方針

国内経済については、足元の経済指標は力強さに欠けますが、企業業績に目を向けると堅調な回復が伺われ、日本経済新聞社の集計(5月18日時点)によると2016年3月期の連結経常利益(金融、電力など除く)は9%近い増益が見込まれています。株式市場については、5月下旬より12日続伸し短期的な調整の可能性はあるものの、水準に過熱感はなく、底堅く推移していくと予想します。一方、海外については、米国では、製造業の景況感改善を示す経済指標が発表されるなど、景気の減速懸念が後退し、年内に利上げが始まるとの見方が強まっています。欧州では、金利上昇からユーロ高、株安への急速なポジションの巻き戻しが起こりましたが、足元では落ち着きつつあります。また、新興国では米利上げ時期を睨みながら、警戒感から弱含みの展開になる可能性があります。リスク要因としては、ギリシャ問題が挙げられ、6月末の第2次支援プログラムのデッドラインに向けた交渉の行方に注目が集まっています。このような環境下、引き続き業績を精査し銘柄入れ替えを行う予定です。

未公開株については、組入れ済銘柄のM&Aなどによる売却を含め、早期の実現益確保に努めると共に、慎重に新規銘柄の発掘を行う方針に変更はありません。

投資事業有限責任組合への新規組入れ予定はありません。

また、大阪府下の未公開株の組入れに関しては、リプロセルの上場に伴う純資産総額の大幅な上昇により、組入比率が3.2%となっております。今後も銘柄発掘に努めますが、短期的には組入比率を高めることは困難な状況です。

このレポートはSBIアセットマネジメント株式会社からの運用の状況の報告を基に本投資法人が投資主の皆様にお知らせするために作成したものであり、投資勧誘を目的としたものではありません。このレポートは金融商品取引法に基づく開示書類ではありません。

取得申込みにあたっては、ご自身でご判断ください。このレポートは本投資法人が信頼できると判断したデータにより作成しましたが、その正確性、完全性等について保証するものではありません。また、将来予告なく変更されることがあります。本資料中のグラフ、数値等は過去のものであり、将来の傾向、数値等を予測するものではありません。投資証券はリスクを含む商品であり、株式等の値動きのある証券に投資しますので運用実績は市場環境等により変動します。したがって、元本保証、利回り保証および一定の運用成果の保証をするものではありません。投資した資産の価値の減少を含むリスクは、投資主の方が負います。投資証券は、預金保険および投資者保護基金の支払対象ではありません。本投資証券は、契約型の投資信託とは異なり、1口あたり参考評価額で追加設定・一部解約ができる商品ではありません。

投資先未公開企業に関する情報

【 直接投資企業 】

会社名： 株式会社 紀文食品
概要

<http://www.kibun.co.jp/>

業種	設立	資本金(百万円)	決算期	代表者	所在地	支社	事業の内容
食品	1947年9月	4,426	3月	保芦 将人	東京都	大阪府等	水産練り製品を主体とした総合加工食品の製造・販売

事業の詳細

①水産練り製品の製造、加工、販売及び輸出入 ②農畜水産物の加工、販売及び輸出入 ③農畜水産製品の製造、加工、販売及び輸出入

主要取引先

イオン株式会社 株式会社イトーヨーカ堂 株式会社日本アクセス

会社沿革 昭和38年 横浜工場完成 昭和54年 「うなぎや」発売 平成9年 東日本の供給拠点、東京工場完成
昭和45年 業界標準モデル工場、静岡工場完成 昭和55年 中華惣菜「肉ぎょうざ」発売 平成10年 東京工場HACCP認証取得(対米・対EU)
昭和52年 大豆たんぱくに着目。「豆乳」の製造、販売開始 昭和60年 CI導入 平成11年 東京工場HACCP認証取得(日本版)およびISO9002認証取得

直近決算の概要

直近決算	売上高(百万円)		経常利益(百万円)		当期利益(百万円)		1株当たり配当金(円)		総資産(百万円)		総負債(百万円)		自己資本(百万円)	
	直近期	前期	直近期	前期	直近期	前期	直近期	前期	直近期	前期	直近期	前期	直近期	前期
2014年3月	60,983	68,590	3,244	1,408	232	1,134	6	5	53,144	59,019	39,164	44,877	13,980	14,142

会社名： 株式会社ドリーム・アーツ

<http://www.dreamarts.co.jp>

概要

業種	設立	資本金(百万円)	決算期	代表者	所在地	事業の内容
情報・通信	1996年12月	300	12月	山本 孝昭	東京都	ソフトウェア製品事業、システム開発・コンサルティング事業

事業の詳細

インターネット/イントラネットベースの各種ソフトウェアパッケージ製品の開発、販売
先端技術・マーケティング・デザインを融合させたシステム開発・コンサルティング事業

主要取引先

三菱東京UFJ銀行 / 全日本空輸株式会社 / 株式会社商船三井 / 株式会社豊田自動織機 / 日本郵政グループ / コクヨ株式会社 / ユニ・チャーム株式会社 / 株式会社ユニクロ / アスクル株式会社 / 株式会社テレビ朝日 / TIS株式会社 / 東芝ソリューション株式会社 / 株式会社野村総合研究所 / 日本ビューレット・パッカー株式会社 他

会社沿革

平成8年12月 株式会社ドリーム・アーツ設立 平成15年7月 業務拡大に伴い、本店を東京都渋谷区広尾に移転
平成9年1月 本店を東京都港区南青山に移転 平成24年1月 本店を東京都渋谷区恵比寿に移転
平成13年12月 業務拡大に伴い、広島市中区に開発拠点「広島ラボ」開設

直近決算の概要

直近決算	売上高(百万円)		経常利益(百万円)		当期利益(百万円)		1株当たり配当金(円)		総資産(百万円)		総負債(百万円)		自己資本(百万円)	
	直近期	前期	直近期	前期	直近期	前期	直近期	前期	直近期	前期	直近期	前期	直近期	前期
2014年12月	1,929	1,312	106	149	75	126	-	-	1,580	1,512	726	638	854	874

※ 決算期変更により前期の決算は、2013年4月1日から2013年12月31日までの9カ月間となっております。

このレポートはSBIアセットマネジメント株式会社からの運用の状況の報告を基に本投資法人が投資主の皆様にお知らせするために作成したものであり、投資勧誘を目的としたものではありません。このレポートは金融商品取引法に基づく開示書類ではありません。

取得申込みにあたっては、ご自身でご判断ください。このレポートは本投資法人が信頼できると判断したデータにより作成しましたが、その正確性、完全性等について保証するものではありません。また、将来予告なく変更されることがあります。本資料中のグラフ、数値等は過去のものであり、将来の傾向、数値等を予測するものではありません。投資証券はリスクを含む商品であり、株式等の値動きのある証券に投資しますので運用実績は市場環境等により変動します。したがって、元本保証、利回り保証および一定の運用成果の保証をするものではありません。投資した資産の価値の減少を含むリスクは、投資主の方が負います。投資証券は、預金保険および投資者保護基金の支払対象ではありません。本投資証券は、契約型の投資信託とは異なり、1口当たり参考評価額で追加設定・一部解約ができる商品ではありません。

投資先未公開企業に関する情報

【 直接投資企業 】

会社名： アリジェン製薬株式会社

<http://www.arigen.jp>

概要

業種	設立	資本金(百万円)	決算期	代表者	所在地	事業の内容
医薬品	1969年4月	428	3月	所 源亮	東京都	医薬品の開発及び販売事業

事業の詳細 主に感染症領域における医薬品の発見と研究開発・医薬品の製造販売

主要取引先 大鵬薬品工業(株)、CJ第一製糖(株)(韓国)、GreenCross社(韓国)

会社沿革

平成13年1月 現代取締役 所源亮が休眠会社である株式会社ケイ・インターナショナルの全株式を取得し事業開始
 平成16年3月 事業拡大を目的として日本メディカルリサーチ株式会社と合併
 平成16年9月 日米合弁会社Topica Pharmaceuticals,Inc.(旧Janus Pharmaceuticals,Inc)をカリスト社と折半出資にて設立
 抗MRSA抗菌剤(WAP-8294A2の外用剤に限定)の米国国内での共同開発に関する契約を締結
 平成18年2月 第一種医薬品製造販売業許可及び第二種医薬品製造販売業許可を取得
 平成18年12月 抗ウイルス剤(ARYS-01)の日本国内での共同開発に関して、クラシエ製薬(株)との間で共同開発に関する契約を締結
 平成19年4月 Topica Pharmaceuticals,Inc.折半出資分の株券を一部売却
 平成19年7月 塩酸セチリジン製剤の製造販売開始
 平成19年7月 「アリジェン製薬株式会社」に商号を変更
 平成19年12月 Axentis社(スイス)に薬毒性線維症治療薬(ARB-CF0223)を導入
 平成21年1月 ARH-1029の日本国内での共同研究開発に関して、大鵬薬品工業(株)との間で独占販売契約を締結
 平成21年8月 抗MRSA抗菌剤(WAP-8294A2)の開発プロジェクトが、独立行政法人新エネルギー・産業技術開発機構(NEDO)による、第2回「イノベーション推進事業(研究開発型 ベンチャー技術開発助成事業)」に採択
 平成22年4月 WAP-8294A2臨床第1相試験迄の開発のため、プロジェクトファイナンスを実施

平成22年5月 ARH-8294A2の韓国国内での共同研究開発に関して、CJ第一製糖(株)(韓国)との間で独占販売契約を締結
 平成22年7月 ARYS-01のインド・スリランカ国内での共同研究開発に関して、Centaur社(インド)との間で独占販売契約を締結
 平成23年1月 WAP-8294A2の韓国国内での共同研究開発に関して、GreenCross社(韓国)との間で独占販売契約を締結
 平成23年5月 リスク・マネージメント・オフィス(RMO)を岐阜県大垣市に開設
 平成23年10月 本店所在地を港区北青山へ移転
 平成23年10月 第三者割当増資(650株)実施
 平成23年12月 第三者割当増資(250株)実施
 平成24年1月 第三者割当増資(250株)実施
 平成24年2月 第三者割当増資(290株)実施
 平成24年4月 第三者割当増資(715株)実施
 平成24年5月 第三者割当増資(445株)実施
 平成24年8月 資本金の減額
 平成24年9月 第三者割当増資(440株)実施
 平成24年12月 第三者割当増資(684株)実施
 平成25年3月 第三者割当増資(1,775株)実施
 平成25年4月 第三者割当増資(787株)実施
 平成25年6月 第三者割当増資(703株)実施
 平成25年8月 第三者割当増資(1,165株)実施

直近決算の概要

直近決算	売上高(百万円)		経常利益(百万円)		当期利益(百万円)		1株当たり配当金(円)		総資産(百万円)		総負債(百万円)		自己資本(百万円)	
	直近期	前期	直近期	前期	直近期	前期	直近期	前期	直近期	前期	直近期	前期	直近期	前期
2014年3月	2	5	-318	-276	-281	-278	-	-	117	116	220	78	-102	38

会社名： 株式会社パラダイムシフト

<http://www.psinc.jp>

概要

業種	設立	資本金(百万円)	決算期	代表者	所在地	事業の内容
サービス	2005年3月	100	9月	百田 浩志	東京都	インターネット・メディア関連事業、インターネット・旅行メディア事業、ASP事業

事業の詳細 ホスティング・広告・編集・システム開発(自社システム開発及び他社受託システム開発)

主要取引先 楽天・HIS・JTB・JTB商事・アクセスポート・ビカム

直近決算の概要

直近決算	売上高(百万円)		経常利益(百万円)		当期利益(百万円)		1株当たり配当金(円)		総資産(百万円)		総負債(百万円)		自己資本(百万円)	
	直近期	前期	直近期	前期	直近期	前期	直近期	前期	直近期	前期	直近期	前期	直近期	前期
2014年9月	361	248	78	-14	90	-17	-	-	395	150	175	119	220	31

このレポートはSBIアセットマネジメント株式会社からの運用の状況の報告を基に本投資法人が投資主の皆様にお知らせするために作成したものであり、投資勧誘を目的としたものではありません。このレポートは金融商品取引法に基づく開示書類ではありません。

取得申込みにあたっては、ご自身でご判断ください。このレポートは本投資法人が信頼できると判断したデータにより作成しましたが、その正確性、完全性等について保証するものではありません。また、将来予告なく変更されることがあります。本資料中のグラフ、数値等は過去のものであり、将来の傾向、数値等を予測するものではありません。投資証券はリスクを含む商品であり、株式等の値動きのある証券に投資しますので運用実績は市場環境等により変動します。したがって、元本保証、利回り保証および一定の運用成果の保証をするものではありません。投資した資産の価値の減少を含むリスクは、投資主の方が負います。投資証券は、預金保険および投資者保護基金の支払対象ではありません。本投資証券は、契約型の投資信託とは異なり、1口当たり参考評価額で追加設定・一部解約ができる商品ではありません。

投資先未公開企業に関する情報

【 直接投資企業 】

会社名： 株式会社ワイ'ズ

<http://www.yz-pbs.jp/>

概要

業種	設立	資本金(百万円)	決算期	代表者	所在地	事業の内容
医薬品	2007年11月	80	6月	中島 壽一郎	東京都	医薬品の開発及び販売事業

事業の詳細

ヘルスケアに関わる研究開発から知的財産権の取得、製品開発および販売。製品化された商品および知的財産の国内・海外へのライセンスング。

主要取引先

アルフレッサ ヘルスケア(株)、東北化学薬品(株)、(株)大木、(株)SVD、(株)イワサキ 等

会社沿革

平成20年6月 設立

平成22年1月 社名変更

平成21年7月 本店移転

平成25年2月 「第8回日本バイオベンチャー大賞」 フジサンケイビジネスアイ賞 受賞

直近決算の概要

直近決算	売上高(百万円)		経常利益(百万円)		当期利益(百万円)		1株当たり配当金(円)		総資産(百万円)		総負債(百万円)		自己資本(百万円)	
	直近期	前期	直近期	前期	直近期	前期	直近期	前期	直近期	前期	直近期	前期	直近期	前期
2014年6月	130	75	-65	-3	-65	-4	-	-	246	259	218	165	28	93

会社名： 株式会社カルディオ

<http://www.cardio.co.jp>

概要

業種	設立	資本金(百万円)	決算期	代表者	所在地	事業の内容
サービス	2001年10月	50	3月	柳 裕啓	兵庫県	心臓疾患治療を目的とした新しい治療法の確立と最先端医療デバイス(機器)の開発 再生医療の実現に向けた研究開発、及び研究成果に基づいたアンチエイジング製品の開発

事業の詳細

大阪大学発ベンチャー 心臓・血管を中心とした循環器系における自己組織化を目的としたインプラント用デバイス基材(バイオマテリアル素材)の開発。心臓外科分野に於けるデバイスの研究開発と医療用デバイスの輸入販売。経皮吸収製剤化技術を利用したアンチエイジング製品/機能性化粧品の開発販売。2015年度より、小児用補助人工心臓の販売開始予定。

会社沿革

2001年10月に大阪大学第一外科の先生方を中心に、キャンパスベンチャーとして起業された。2005年7月にポートアイランド内の神戸バイオメディカル創造センター(BMA)に自社ラボを設立し、本社主要機能も同時に移転。現在、BMAを中心としてバイオマテリアルの開発及び主要大学との共同研究・開発を行っている。

直近決算の概要

直近決算	売上高(百万円)		経常利益(百万円)		当期利益(百万円)		1株当たり配当金(円)		総資産(百万円)		総負債(百万円)		自己資本(百万円)	
	直近期	前期	直近期	前期	直近期	前期	直近期	前期	直近期	前期	直近期	前期	直近期	前期
2014年3月	77	95	-5	-9	-5	-9	-	-	42	88	187	229	-145	-141

このレポートはSBIアセットマネジメント株式会社からの運用の状況の報告を基に本投資法人が投資主の皆様にお知らせするために作成したものであり、投資勧誘を目的としたものではありません。このレポートは金融商品取引法に基づく開示書類ではありません。

取得申込みにあたっては、ご自身でご判断ください。このレポートは本投資法人が信頼できると判断したデータにより作成しましたが、その正確性、完全性等について保証するものではありません。また、将来予告なく変更されることがあります。本資料中のグラフ、数値等は過去のものであり、将来の傾向、数値等を予測するものではありません。投資証券はリスクを含む商品であり、株式等の値動きのある証券に投資しますので運用実績は市場環境等により変動します。したがって、元本保証、利回り保証および一定の運用成果の保証をするものではありません。投資した資産の価値の減少を含むリスクは、投資主の方が負います。投資証券は、預金保険および投資者保護基金の支払対象ではありません。本投資証券は、契約型の投資信託とは異なり、1口当たり参考評価額で追加設定・一部解約ができる商品ではありません。

投資先未公開企業に関する情報

【 直接投資企業 】

会社名： 株式会社ジェイ・エス・ビー

<http://www.jsb.co.jp>

概要

業種	設立	資本金(百万円)	決算期	代表者	所在地	支社	事業の内容
不動産	1990年7月	1,124	10月	田中 剛	京都府	大阪府等	不動産賃貸借、管理、売買

事業の詳細

学生向けマンション・アパートの賃貸業を主体に、マンション企画・開発、設計、仲介・斡旋から入居者・建物管理、住宅設備機器の開発までをトータルで行う。

主要取引先

三井不動産株式会社 三菱UFJニコス株式会社 大学生生活協同組合 全国農業協同組合連合会

会社沿革

昭和51年12月に設立された株式会社京都学生情報センターが当社前身で、学生専用物件の不動産賃貸業を開始。その後大阪・東京にも会社を設立して事業展開。全社的に経営の統括を行い、組織を整備する目的で平成2年7月当社設立。「UniLife(ユニライフ)」の名称で全国展開。また、マンション・建物ビル管理会社、学生生活支援会社を子会社にて展開。

来るべき超高齢化社会に向けて高齢者住宅事業を開始、平成23年11月1日に高齢者向け住宅の紹介所「高齢者住宅情報プラザ Grand UniLife(グラン・ユニライフ)」を北海道から九州まで全国13店舗にて一斉オープン。平成24年5月には介護サービス事業を行う子会社8社を設立。当社が一括借上げしたサービス付き高齢者向け住宅の入居者を対象とした介護サービスの提供を開始。

直近決算の概要

直近決算	売上高(百万円)		経常利益(百万円)		当期利益(百万円)		1株当たり配当金(円)		総資産(百万円)		総負債(百万円)		自己資本(百万円)	
	直近期	前期	直近期	前期	直近期	前期	直近期	前期	直近期	前期	直近期	前期	直近期	前期
2014年10月	30,969	27,557	704	446	316	528	1,625	1,625	20,363	20,506	15,587	15,854	4,776	4,655

※連結決算

会社名： SBIトランスサイエンス株式会社

概要

業種	設立	資本金(百万円)	決算期	代表者	所在地	事業の内容
その他金融	2009年11月	10	12月	川島 克哉	東京都	投資事業組合財産の運用及び管理、投資助言業

事業の詳細

㈱トランスサイエンスの運営する任意組合及び投資事業有限責任組合を引継ぎ、運用管理を行う。

また金融商品取引法上の投資助言業者として、投資顧問契約者に対して助言・代理業務を行う。

会社沿革

平成21年11月 ㈱トランスサイエンスからの新設分割法人として設立。同社運営の投資事業組合の運営管理事業に関して有する権利義務を承継。

直近決算の概要

直近決算	売上高(百万円)		経常利益(百万円)		当期利益(百万円)		1株当たり配当金(円)		総資産(百万円)		総負債(百万円)		自己資本(百万円)	
	直近期	前期	直近期	前期	直近期	前期	直近期	前期	直近期	前期	直近期	前期	直近期	前期
2014年12月	222	118	185	82	115	79	120,000	-	631	526	134	90	497	436

このレポートはSBIアセットマネジメント株式会社からの運用の状況の報告を基に本投資法人が投資主の皆様にお知らせするために作成したものであり、投資勧誘を目的としたものではありません。このレポートは金融商品取引法に基づく開示書類ではありません。

取得申込みにあたっては、ご自身でご判断ください。このレポートは本投資法人が信頼できると判断したデータにより作成しましたが、その正確性、完全性等について保証するものではありません。また、将来予告なく変更されることがあります。本資料中のグラフ、数値等は過去のものであり、将来の傾向、数値等を予測するものではありません。投資証券はリスクを含む商品であり、株式等の値動きのある証券に投資しますので、運用実績は市場環境等により変動します。したがって、元本保証、利回り保証および一定の運用成果の保証をするものではありません。投資した資産の価値の減少を含むリスクは、投資主の方が負います。投資証券は、預金保険および投資者保護基金の支払対象ではありません。本投資証券は、契約型の投資信託とは異なり、1口当たり参考評価額で追加設定・一部解約ができる商品ではありません。